

GM-8148

Korisničke upute

VAŽNE SIGURNOSNE UPUTE

Prije uporabe ovog proizvoda, pažljivo pročitajte upute i sačuvajte ih za daljnu uporabu.

OPASNOST - Za smanjenje rizika od strujnog udara:

- Isključite utikač iz el.mreže nakon korištenja.
- Ne koristite uređaj tijekom kupanja.
- Uređaj nemojte postavljati niti skladištiti na mjesta sa kojih može da padne ili da bude povučen u kadu ili umivaonik.
- Ne stavljajte i ne ubacujte uređaj u vodu ili neku drugu tekućinu.
- Ne posežite za uređajem koji je pao u vodu. Odmah ga odspojite.



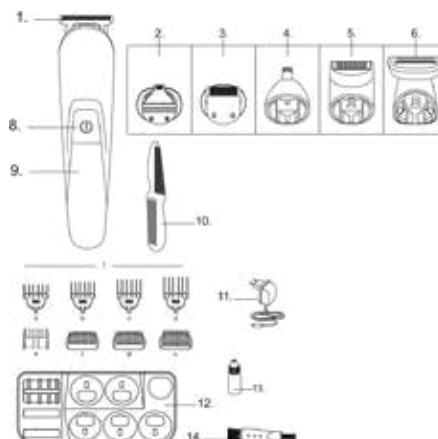
UPOZORENJE: NE URANJAJTE UREĐAJ U VODU

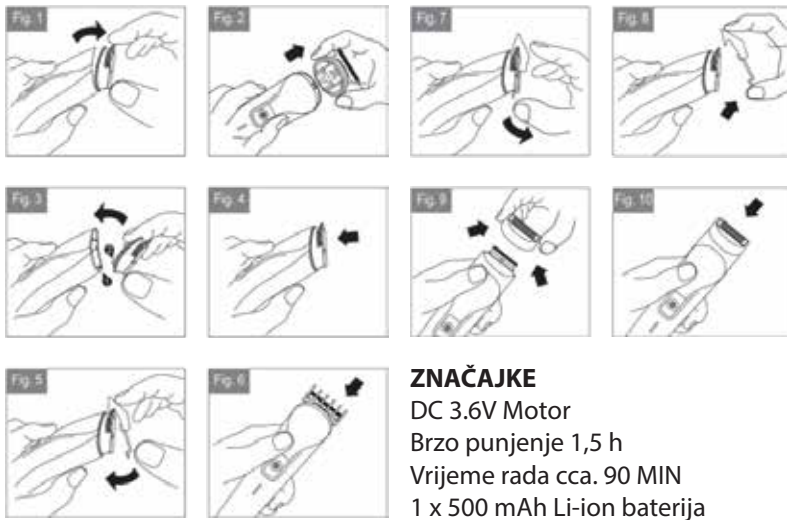
Kad koristite električne uređaje, uvijek treba postojati osnovna mjera opreza, uključujući sljedeće:

- Prije prve upotrebe opreme pažljivo pročitajte upute za uporabu.
- Nikada ne uranjajte u vodu aparat za šišanje ili njegov napojni adapter u vodu ili bilo koju drugu tekućinu tijekom punjenja.
- Nikad ne dodirujte aparat za šišanje ako je pao u vodu ili neku drugu tekućinu.
- Isključite utikač iz el.mreže nakon korištenja ili prije čišćenja.
- Kad isključujete napojni adapter, izvucite ga povlačenjem utikača, ne povlačenjem kabela. Prilikom priključivanja ili iskopčavanja napojnog adaptera, nikad ga ne dirajte mokrim rukama.
- Prije uporabe uređaja provjerite je li napon u vašoj mreži kompatibilan s naponom vašeg uređaja.
- Ne prekrivajte napojni adapter jer to može dovesti do štetnog pregrijavanja.
- Redovito provjeravajte napojni adapter i aparat za šišanje na bilo kakve mehaničke nedostatke.
- Nemojte pokušavati sami popravljati vaš uređaj, napojni adapter ili utikač. Sve popravke treba obaviti ovlaštenu Goldmaster servis.
- Pazite da napojni kabel ne bude zarobljen u vratima ormara ili položen preko vrućih površina. To može oštetiti izolaciju kabela i prozrokovati opasnost od električnog udara!
- Dodatak za šišanje je vrlo oštar. Nemojte koristiti uređaj, ako je glava za rezanje oštećena. To može prozrokovati ozljede!
- Koristite ovaj uređaj samo za njegovu osnovnu namjenu i sukladno informacijama koje su istaknute naljepnici uređaja.
- Ne koristiti na aparat otvorenim ranama, posjekotinama, opeklinama od sunca ili žuljevima. Koristi samo sukladno opisu u priručniku.
- Aparat za šišanje ne izlažite temperaturama manjim -10 °C ili višim od +40 °C.
- Aparat temeljito očistite svaki put nakon uporabe.
- Aparat za šišanje nemojte koristiti za šišanje životinja.
- Ne stavljajte dodatke koji pripadaju drugim uređajima. Koristite samo pribor isporučen sa ovim aparatom.
- Nikada ne dodirujte pokretne dijelove aparata šišanje tijekom uporabe. Držite udaljenost od vaše odjeće, trepavica i bilo kojeg drugog predmeta.
- Ne koristite aparat za šišanje na perikama ili lažnim dlačicama.
- Ako je aparat za šišanje koristio netko drugi, očistite uređaj prije uporabe.
- U slučaju bilo kakvog oštećenja uređaja, napojnog adaptera ili kabela, obratite se ovlaštenom Goldmaster servisu.

DIJELOVI UREĐAJA:

- | | |
|-----------------------------|--------------------------|
| 1. Glava aparate za šišanje | f-h. Češljevi za tijelo |
| 2. Precizni trimer | 8. On/Off prekidač |
| 3. Trimer za bradu | 9. Indikator punjenja |
| 4. Trimer za nos/uho | 10. Češalj |
| 5. Mikro glava za brijanje | 11. Napojni adapter |
| 6. Trimer za tijelo | 12. Postolje |
| 7. Češljevi | 13. Ulje za podnazivanje |
| a-d. Češljevi za šišanje | 14. Četka za čišćenje |
| e. Češalj za brijanje | |





PRIJE UPORABE

Prije uporabe, uređaj bi trebao da se puni 8 sati. Provjerite je li proizvod isključen. Spojite adapter za punjenje na proizvod, a zatim na električnu mrežu. Svijetlić će indikator punjenja.

PUNJENJE BATERIJA

Ako se proizvod neće koristiti duže vrijeme (2-3 mjeseca), isključite ga iz električne mreže i spremite. Potpuno napunite aparat kada ga želite ponovno koristiti. Za duži radni vijek baterija, pustite ih da se isprazne svakih šest mjeseci, a zatim ih napunite 14-16 sati. Kako bi se osigurao dug radni vijek baterija, uvijek ih treba potpuno isprazniti prije ponovnog punjenja. Da bi se potpuno ispraznila, s uređajem treba raditi dok ne dođe do potpunog zastoja. Za duži radni vijek baterije: Ako se aparat neće koristiti duže vrijeme, potpuno ispraznite baterije, a zatim ih do 12 sati potpuno napunite prije upotrebe. Nikad nemojte puniti trimmer duže od 24 sata. Ne koristite trimmer dok je povezan s punjačem. Nikada ne punite bateriju na temperaturi nižoj od 10 °C. Izbjegavajte puniti bateriju na izravnoj sunčevoj svjetlosti ili u blizini izvora topline.

ZNAČAJKE

DC 3.6V Motor
Brzo punjenje 1,5 h
Vrijeme rada cca. 90 MIN
1 x 500 mAh Li-ion baterija

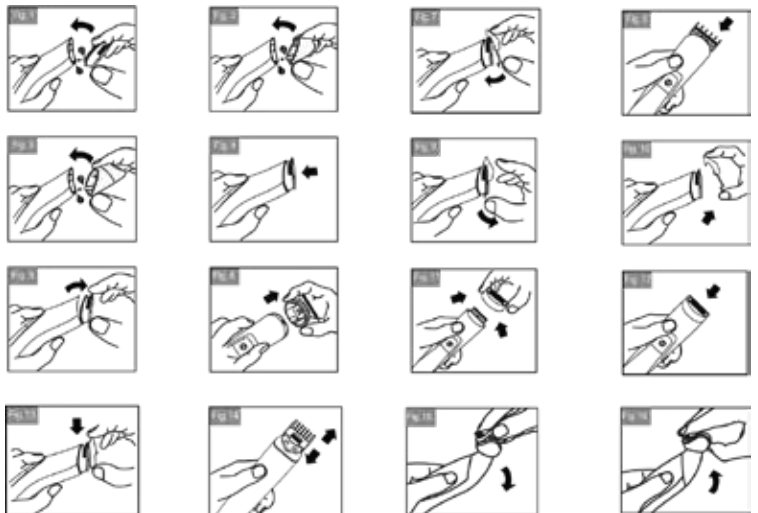
PRIJE UPORABE APARATA ZA ŠIŠANJE

Kosa koju treba šišati trebala bi biti čista i suha ili vlažna. Pažljivo očešljajte kosu. Stavite ručnik oko vrata kako biste spriječili da podrezane dlačice dospiju unutar okovratnika. Da biste spriječili strujni udar, nikada nemojte koristiti uređaj u blizini vode / tekućina dok je priključen na mrežno napajanje.

UPORABA

Mijenjanje nastavaka: Kada mijenjate dijelove, prvo nastavak postavite u pravilan položaj, stavite ga na glavu aparata i poravnajte ga sa tijelom aparata i lagano pritisnite (slika.1-4). Uklonite nastavke kao na slici 5-6. Postoje četiri češlja za šišanje kose s četiri razine. Nastavak za šišanje kose postavite kako je prikazano na slici 7-8, od naprijed prema natrag dok ne uklopi. Uklonite češljeve straga naprijed kako je prikazano na slici 9-10. Pritisnite dvije strane mikro glave brijača i umetnite ga na tijelo aparata. (Slika 11-12). Podesivi češljevi za bradu, 4 nivoa s 4 različite dužine rezanja. Podesite češalj za bradu odzgo prema dolje, sve dok se ne uklopi na glavu za rezanje. (Sl. 13-14) Podesive razine češlja brade odgovaraju duljinama rezanja kao tabeli ispod:

Broj	Razina	Dužina (mm)
1	1	4
2	2	4.5
3	3	5
4	4	5.5



Nastavak za tijelo postavite odzgo prema dole dok ne uklopi.

Uklonite nastavak prema gore. (Slika 15-16) Nastavak za tijelo uključuje 3 različite razine.

Razine nastavaka za tijelo odgovaraju dužinama rezanja kao tabeli ispod:

Broj	Razina	Dužina (mm)
1	1	2
2	2	5
3	3	7

BRIJANJE: Postavite nastavak za brijanje. Da biste se obrili dijelove lica sa dužom dlakom započnite s postavkom maksimalne dužine rezanja. Uključite aparat. Postavite vrh češlja za brijanje na kožu. Polako povusite brijač preko kože. Po potrebi ponovite iz različitih smjerova. Ako se tijekom postupka rezanja u češlju nakuplja dlaka, isključite aparat, skinite češalj i očetkajte / isperite ga.

ZA UREĐIVANJE BRADE I BRKOVA: Držite trimmer s oštrocim trimera za bradu okrenutom prema sebi. Započnite s rubom brade / brkova i nježno spustite oštricu trimera na kožu. Pokretima prema rubu linije brade / brkova podrežite na željena mjesta u području lica i dalje od brade u području vrata.

Nastavak za zulufo se upotrebljava sa podesivim češljem za podrezivanje bočnih zulufo na jednake dužine na željenom mjestu u području lica.

MIKRO GLAVA ZA BRIJANJE: Postavite mikro glavu brijanje. Držite aparat tako da mikro glava brijanje nježno dodiruje vaše lice pod kutom od 45 stupnjeva.

Koristite kratke, dobro kontrolirane pokrete za brijanje oko brade / brkova. Slobodnom rukom možete lagano zategnuti kožu da biste dobili bolje efekte brijanja.

NAPOMENA: Mikro glava za brijanje namijenjena je za brijanje područja s detaljima oko vaše brade / brkova / zulufo. Nije namijenjena za brijanje cijelog lica.

TRIMER ZA NOS / UHO: Pričvrstite priključak za trimmer za nos i uho i uključite aparat. Postavite vrh glave trimera za nos / uho unos ili uho za za rezanje i uklanjanje.

UPOZORENJE! Trimerom samo uklanjajte dlake s navedenih područja. Ne stavljajte trimmer više od 6 mm u uho ili nosnicu. Opasnost od ozljeda.

UREĐIVANJE OBRVA: Pričvrstite na trimmer preciznu glavu za trimmer. Nježno pomjerajte aparat prema neželjenim dlačicama duž linije obrva.

TRIMER ZA TIJELO: Pričvrstite trimmer za tijelo na aparat. Efikasno uklanja dlake koje želite i gdje želite.

KORISNI SAVJETI: Dlake na bradi, brkovima i zulufo trebaju biti suhi. Izbjegavajte korištenje losiona prije nego što počnete koristiti trimmer.

UPOZORENJE! Oštrice aparata su veoma oštre. Budite veoma oprezni kada koristite uređaj, bez češlja.

ČIŠĆENJE I ODRŽAVANJE

1. Prije čišćenja isključite aparat.
2. Preostale dlake nježno očetkajte sa aparata, isperite češalj pod mlazom tople vode.
3. Iz uređaja se mogu izvaditi samo češalj i glava trimera za čišćenje.
4. Čišćenje se smije obavljati samo mekom četkom, kao što je četka u kompletu.
5. Za podmazivanje oštrica koristite samo ulje u priboru ili ulje za šivaće strojeve.
6. Ne upotrebljavajte agresivna kemijska sredstva za čišćenje.
7. Ne potapajte uređaj u vodu jer će doći do oštećenja.
8. Uređaj i kabel uvijek čuvajte na suhim mjestima bez vlage. Nemojte ga čuvati na temperaturi većoj od 60 °C
9. Nemojte omotavati kabel napojnog adaptera oko uređaja

SPECIFIKACIJA

Adapter: Ulaz: 100-240V AC 50/60Hz

Adapter Izlaz: 5.0V DC 1A

Klasa zaštite od strujnog udara: Adapter: II

Aparat: III



WEEE



RoHS
2002/95/EC



Ovaj proizvod sadrži materijale koji se mogu reciklirati. Ne odlažite ovaj proizvod kao nesortirani komunalni otpad. Molimo kontaktirajte svoju lokalnu općinu za najbliže zbirno mjesto.